

### 3.6. Синдром неразличения сексуального объекта

По З. Старовичу, этот синдром проявляется в удовлетворении субъектом своих сексуальных потребностей путем контактов с различными сексуальными объектами. Актуальным для этих лиц является тот объект, который наиболее доступен в настоящий момент времени, а его сексуальная привлекательность элементарно достаточна для обеспечения необходимого уровня сексуального возбуждения. Практически лица с этим синдромом совершают всё многообразие возможных форм сексуальных действий: педофильные, геронто-графофильные, инцестные, зоофильные, гетеро- или гомосексуальные контакты. В принципе, во время сексуального возбуждения при суженном сознании не имеют значения ни пол, ни возраст, ни биологический вид сексуального объекта. Часто важно лишь одно, что объект физически слабее субъекта, вполне доступен для демонстрации субъектом силы и собственной социальной "состоятельности", или маскулинной либо феминной состоятельности. Важную роль играет и ситуационное возникновение сексуального импульса. Сексуальные действия выступают не только как способ достижения психосексуальной разрядки, но и как способ самоутверждения. Наличие этого синдрома присуще лицам, впавшим в патосексуальное состояние, причем не только деградировавшим алкоголикам, серийным сексуальным насильникам и убийцам, но и некоторым жертвам сексуального насилия, лицам, обладающим высокой степенью виктимности и широким диапазоном сексуальной приемлемости (полидевиантным личностям).

### Лекция 4.

## СЕКСУАЛЬНЫЕ КОМПЛЕКСЫ В КУЛЬТУРАХ МИРА



"Даже несчастья не исцеляют нас от наших недостатков".

Вовенарг

К настоящему времени этнологами накоплен большой материал, опубликованный в различных научных трудах. Несмотря на романтику экзотики дальних стран, особое внимание обычно уделяется специфике западных культур, так как большинство исследователей являются выходцами из этих культур, кроме того, в культурах, находящихся под влиянием стереотипов и догм христианства, сексуальная патология, вероятно, распространена больше, чем в других. На сексуальные отношения большое влияние оказывают модели любви, характерные для данной культуры. Культура создает мифологию, формирует конкретные, специфические для нее сексуальные переживания и поведение, определяет контакты между полами. Определенный стиль поведения в рамках культуры Европы уже давно зафиксирован литературой, описан и стал понятным.



*Венера утешает Амура,  
ужаленного пчелой (около 1802).  
Уэст Бенджамин (1738–1820).  
Эрмитаж (СПб)*

Анализ сексуального поведения людей показывает, что это поведение обычно предопределяется общественными взаимоотношениями и традициями в конкретных общественных, историко-культуральных и региональных границах. Историческое развитие какой-либо культуры оказывает сильное влияние на семейные и общественные традиции и стереотипы, в том числе и в сексуальной сфере. Взаимосвязь между семейными традициями, воспитанием и общей культурой часто проявляется в культурально обусловленных сексуальных комплексах, мифах, блокирующих или иногда причудливо изменяющих чувственные отношения, а также в откровенных нарушениях сексуального здоровья. Симптомы нарушения сексуального здоровья приобре-

тают диагностическое значение только в своей совокупности и взаимосвязи, т. е. в симптомокомплексе – синдроме. Здесь надо учитывать, что сексопатологические синдромы не сводятся только к нарушению сексуального влечения, эрекции, эякуляции, оргазма, но также включают и все отклонения сексуального поведения. При этом возможны поражения не только биологического, но и социального, психологического компонентов сексуального здоровья.

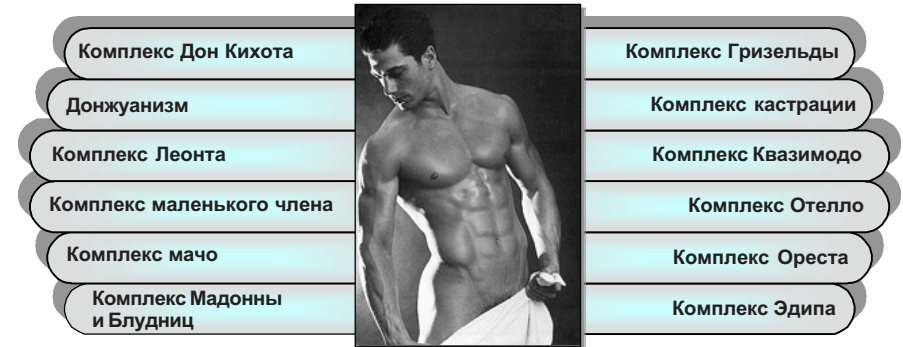
Врачам и юристам, расследующим случаи половых преступлений, полезно ознакомиться с основными сексуальными комплексами и мифами.

**Сексуальный комплекс** – обозначение группы осознаваемых и неосознаваемых личностью переживаний, которые, окрашиваясь отрицательными эмоциями, существенно влияют на сексуальное поведение, образ жизни, влечения, мышление. Для переживаний характерны чувство неудовлетворенности, элементы страха, наказания, греха, которые, оформляясь в раннем возрасте в тот или иной комплекс, определяют структуру личности (склад характера, эмоциональную и волевую сферу, особенности межличностных отношений и т. д.) или трансформируются в болезненные симптомы и синдромы. Рассмотрим наиболее известные в психологии и сексологии комплексы.

Сексуальные комплексы можно подразделить на три группы:



#### 4.1. Мужские сексуальные комплексы



**Комплекс Дон Кихота** (ему соответствует женский комплекс "Алисы в стране чудес") характеризуется пребыванием в мире грез, уходом или нежеланием жить в мире реальностей. "Странствующий рыцарь" в этом комплексе проявляет по отношению к женщине иллюзорные ожидания и желания, идеализирует ее, сравнивает с ангелом, говорит о ней с особым обожанием, возводит ее на алтарь, чувствует себя у ее ног. Этот комплекс часто встречается в христианских культурах Запада, опосредованно связан с культом девственности и Мадонны. И тот, и другой комплекс встречаются у личностей инфантильных, незрелых, но если такая инфантильность сочетается с аутистическим типом мышления и поведения, то возможно наличие у личности психопатологии. Нельзя исключить, что в случаях "прозрения" возможно возникновение фрустрационной агрессии с уголовно наказуемыми последствиями.

**?** Аутизм – крайняя форма нарушения контактов, ухода от реальности в мир собственных переживаний. **!**

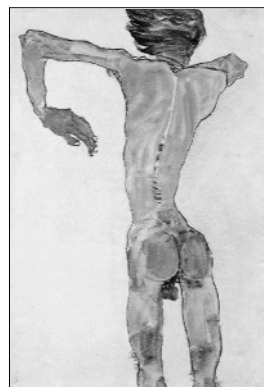
**Комплекс Гризельды.** Характеризуется чрезмерной чувственной привязанностью отца к дочери, эротизацией отцовско-дочерних отношений, что создает предпосылки для возможности incestа или каких-либо иных сексуальных действий в присутствии дочери, либо с дочерью, соответствующих мастурбаторных фантазий. Женский вариант комплекса Гризельды называется **комплекс Иокасты**.

**Донжуанизм.** Комплекс с характерным стилем поведения, цель которого "завоевывать" и обладать многими женщинами. Женщина интересна и представляет ценность в глазах мужчины лишь в процессе ее соблазнения, после полового акта она сразу становится неинтересной. Повторные связи нежелательны из-за подсознательной тревоги по поводу собственной мужской несостоятельности, возможно, здесь большую роль играет латентный гомосексуализм. Увеличение количества любовных связей служит повышению самооценки собственной маску-

линности, укреплению чувства своей гетеросексуальности. Этот комплекс является наиболее типичным для стиля поведения мужчин культуры Запада, а в латиноамериканской культуре к нему близок комплекс мачо. В принципе он выражает примат мужчины, его потребность в доминировании, скрытый гомоэротизм. Комплекс возник в христианском мире в период раннего средневековья, когда гомосексуальные связи жестоко карались (смертью на костре), женщина рассматривалась как воплощение зла, ее боялись и презирали. В сущности, здесь скрывается страх перед женщиной, отчужденность от ее психологического мира.

**Комплекс кастрации.** Под ним понимают подсознательный страх у мальчиков быть наказанным отцом в виде оскотления за половые притязания к матери. У девочек комплекс проявляется подсознательными переживаниями из-за отсутствия полового члена, что лишает их равенства с мальчиками. Комплекс бывает и у взрослых женщин, стремящихся к власти и доминированию, имеющих мужские черты в психике, возможно, латентный гомосексуализм. Этот комплекс связан с влиянием культур, в которых мужчины традиционно играют доминирующую роль. Женщины этого типа наследуют мужской стиль жизни. По отношению к мужчинам они проявляют пренебрежение. В сексе требования завышаются так, чтобы партнер их не может выполнить. Комплекс кастрации, кроме психической обусловленности (нарушения идентификации с женской ролью, зависть к полу и положению мужчины, потребность власти у стареющих женщин и т. п.), имеет и культурную подоплеку, вытекающую из бунта против мужчин. Считается, что в XX веке этот комплекс стал встречаться гораздо чаще, что можно рассматривать как одно из последствий эмансипации женщин.

**Комплекс Леонта.** Прообразом послужил король Леонт из "Зимней сказки" Шекспира. Леонт болезненно ревновал жену и даже отказался от отцовства. Этот комплекс состоит в недоверии и ревности к партнерше и, как следствие этого, в неверии в свое отцовство. Мужчина с данным комплексом иногда склонен уклоняться от исполнения родительских обязанностей, добиваться установления отцовства экспертным путем, через судебные процедуры, хотя чаще всего для этого нет ни малейших оснований. Этот комплекс представляет собой пережиток христианского средневековья с характерным для него опасливым недоверием к женщинам, противоречивым к ним отношением; возникает страх быть обманутым и осмеянным. Может возникать как бредовое переживание при психической патологии.



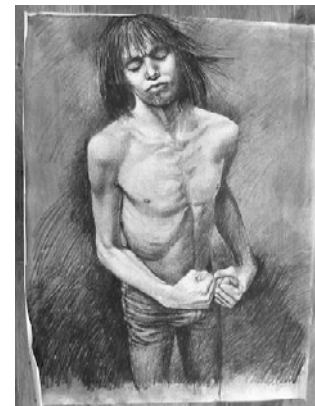
Автопортрет. Эгон Шиле (1890–1918). Австрия

**Комплекс Квазимодо.** Является вариантом комплекса неполноценности. Он проявляется в постоянной болезненной оценке своих физиче-

ских недостатков, внешнего вида. В тяжелых случаях убежденность в собственной уродливости, безобразности ведет к изменениям поведения, самоизоляции.

**Комплекс маленького члена.** Комплекс проявляется в убежденности в недоразвитии своего полового члена как одно из проявлений комплекса неполноценности. Развивается в результате фиксации в сознании ребенка сравнения своего полового члена с половыми органами мужчин, в частности отца, более старших мальчиков или сверстников. Проигрывая в этом, так же как и в психологическом "владении" матерью, на которое он претендует, ребенок фиксируется на своей половой несостоятельности. Комплекс малого члена становится невротизирующим фактором, обуславливая, особенно в период становления сексуальности, стойкие искаженные реакции и уверенность в своей сексуальной неполноценности. Последняя, формируя сексуальное поведение личности, может, в конечном счете, приводить к страху быть осмеянными женщинами, возникновению сексуальной дисфункции.

**Комплекс мачо.** Комплекс является порождением латиноамериканской культуры. К примеру, в перуанском обществе идеал мужчины – "мачо", то есть энергичный, мужественный человек, настоящий 100%-ный мужчина. Он должен обеспечивать и защищать свою семью с детства, особенно сексуальную честь своих сестер, а в последующем и дочерей. Своим поведением он должен доказывать другим мужчинам свое соответствие образу мачо. Он должен пить, курить, шутить, смеяться громче других, тратить деньги щедрее всех, быстрее набрасываться на обидчика и проявлять свою неумную сексуальную энергию, знать толк в сексе больше, чем другие, хвастать своими победами над женщинами. Те, кто не демонстрирует таким образом своих мужских качеств, рискуют получить нестерпимо обидное прозвище "мансо", что значит "ручное, домашнее животное".



Мачо. Willy McBride, XX в.

Таким образом, существуют два способа подтвердить репутацию мачо: быть первым среди мужчин и верховенствовать над женщинами, доказывая свое сексуальное мастерство. Нанять проститутку для мужчины в определенном смысле означает подтвердить свой статус "мачо". Дополнительная плата за "позы" увеличивает репутацию мужчины как щедро тратящего деньги. В чести агрессивная техника полового акта. Мужчина, успешно демонстрирующий свое сексуальное мастерство с проституткой, является истинным мачо. Даже гомосексуальное насилие доказывает, что активный, исполняющий "мужскую роль" партнер является мачо.



К сексуальности женщин латиноамериканская культура относится в некоторой степени двусмысленно и содержит два женских образа. Моральным идеалом является непорочная или асексуальная женщина, "прирученная" своим мужем, своего рода ручное, домашнее животное, т. е. мансо. Сексуальность такой женщины контролируют ее родственники, а если она замужем, то ее муж. Жена не должна проявлять интереса к сексу, ибо это характерно для проституток. Единственной приемлемой позицией при половом общении для "порядочных женщин" является миссионерская (католическая – мужчина сверху). "Порядочные женщины" послушны, верны и привязаны к дому.

Культура создает модель привлекательного сексуального героя, она воплощает черты мужчины, уверенного в себе, жизнелюбивого, доминирующего, наделенного потенцией. Неудачи на сексуальной почве он болезненно переживает, они вызывают у него страх прослыть мансо, боязнь насмешек.

**Комплекс Ореста.** Согласно греческому мифу, сын Агамемнона Орест убил свою мать Клитеместру, отомстив тем самым ей за супружескую измену и убийство его отца. Комплекс отражает сыновнюю ненависть к матери за аморальное отношение к отцу, признание отцовского доминирования.

**Комплекс Отелло.** Он состоит в патологической ревности к своей партнерше. Эта ревность доходит до бреда, возникает чаще всего под действием алкоголя (алкогольный бред ревности). На первое место нередко выдвигается непереносимая мысль стать посмешищем в глазах воображаемого соперника и всех знакомых.

**Комплекс Мадонны и Блудницы.** Он соответствует женскому комплексу Рыцаря и Развратника, но присущ мужчинам. Описанный психоанализом данный комплекс весьма точно определяет поведение многих мужчин, воспитанных на традициях западной культуры. Состоит он в разных и противоречивых оценках, которые мужчины дают женщинам. С одной стороны, ценится женственность, верность, духовность, добродетельность, преданность и дружба. С другой стороны мужчина желает обладать порочной женщиной с хорошим сексуальным тонусом, доступной, которая выполнит все его сексуальные фантазии. Одна выбирается в жены и матери, к другой испытывают вожделение, с ней чаще связывают реализацию сексуальных потребностей вне семьи.

**Комплекс Эдипа.** Название комплекса основано на древнегреческом мифе о том, как будущий царь Эдип, воспитанный с младенчества в приемной семье, став юношей, вернулся на родину, убив по дороге не узнавшего им отца – царя Лая. Жители Фив за подвиги Эдипа дали в жены ему вдову Лая, его собственную мать. Согласно теории психоанализа, Эдипов комплекс – подсознательный протест ребенка против полного владения отца матерью, проявляющийся ревностью, завистью, чувством соперничества по отношению к отцу. Оставаясь неосознанным, комплекс может стать причиной невротических и сексуальных расстройств в будущем.

## 4.2. Женские сексуальные комплексы



**Комплекс Афины Паллады.** Комплекс женский, в некоторых случаях является своеобразным вариантом бойлайверства. При наличии этого комплекса женщина психологически идентифицирует себя с отцом, миром мужчин. Она легко устанавливает хорошие контакты с мальчиками, ей близок их психический мир, возможен сексуальный интерес, эротизация отношений с подростками, вплоть до сексуальных контактов с ними.

**Бойлайверство (гёрлайверство) –** сексуальный интерес к мальчикам (девочкам).

Проявляются такие черты Афины Паллады, как, например, потребность в доминировании, исполнении покровительственной мужской роли. Возможно, что если она найдет инфантильного сексуального партнера, то это будет идеальный союз.

**Комплекс Алисы в стране чудес.** Он проявляется у женщин, живущих в мире мечтаний, фантазии. Их богатое воображение создает сценарий любви, союз, в котором партнеры играют определенную роль. Ориентация на мечты ведет к тому, что такие женщины живут ожиданиями встречи с партнером, являющимся воплощением их фантазий. Воображение преобладает над реальностью. Уровень восприятия реального или потенциального полового партнера зависит от того, насколько он способен играть навязанную ему роль и удовлетворять фантастические ожидания. В случае расхождения действительности и фантазии появляется раслад в психике: хотя женщина живет в реальном мире, она больше ценит свой скрытый мир поэзии и фантазии. Расщепление, диссоциация личности может достигать патологической степени.

**Комплекс амазонки.** Проявляется негативным отношением к мужчинам и пренебрежением ко всем их достоинствам. Мужчина оценивается лишь с точки зрения возможности зачатия от него. Этот комплекс



*Амазонка.  
Открытка XIX в.*

по существу представляет собой женский вариант нарциссизма. Согласно древнегреческим преданиям, женщины из племени красавиц-воительниц Меотиды в свободное от войн и набегов время приглашали мужчин соседних племен и вступали с ними в короткий брак для продления рода. Родившихся мальчиков они вместе с отцами отправляли на родину отцов, а девочек воспитывали в своих традициях, готовя их для войны. Считается, что данный комплекс представляет собой своеобразный след эпохи матриархата, но нельзя исключить гомоэротическую направленность сексуального влечения у обладательницы комплекса.

**Комплекс Дианы.** Диана в римской мифологии отождествлялась с Артемидой – богиней из греческой мифологии. Классической Артемиды – девственницы и защитницы целомудрия.

Комплекс заключается в "мании" целомудрия, культе непорочности. В основе комплекса лежат нарциссические тенденции, психогенная задержка сексуального развития, латентный или частично осознаваемый гомосексуализм.

**Комплекс Иокасты** является женским вариантом комплекса Гризельды. По греческой мифологии фиванская царица Иокаста стала женой неузнанного ею собственного сына Эдипа и матерью его детей. Заключается в патологической привязанности матери к сыну с эротизацией этих отношений, гиперопекой, уничижительной покорностью и преданностью ему. Как и комплекс Гризельды, может стать основой



*Ожидание. Незвестный художник,  
начало XX в.*

инцеста или иных сексуальных действий по отношению к сыну.

**Комплекс Золушки.** Он отражает пассивную жизненную позицию женщины, ожидание "принца из сказки", который введет ее в мир приключений, красоты, комфорта. Мечты о необыкновенном, красивом мужчине типичны для раннего периода созревания, но у некоторых они сохраняются долго. Таким женщинам свойственно чувство неполноценности, они хотят, что-

бы их обожали, замечали, вводили в большой свет. Провоцируют на это романтические истории, включая сказку о Золушке, а также соответствующего содержания литература и фильмы. Пассивная жизненная позиция связана с ожиданием встречи с замечательным, прекрасным человеком. Действительностью, как правило, такие женщины пренебрегают, рассматривают ее как скучную. Окружающие мужчины их не устраивают, кажутся слишком приземленными, недостаточно красивыми или материально плохо обеспеченными. Активность подобного типа женщины проявляют только в поисках вероятного места встречи со сказочным принцем.

**Комплекс Клитемнестры.** В греческой мифологии предводитель греческого войска во время Троянской войны Агамемнон убил мужа Клитемнестры и принудил ее стать его женой. Клитемнестра ненавидела своего нового мужа, в его длительном отсутствии завела любовника Эгисфера, который и убил возвратившегося с войны Агамемнона. По более поздним версиям мифа, убийство совершила сама Клитемнестра. Комплекс отображает подсознательный протест женщины против мужского насилия, доминирования и диктата. Проявляется в подавлении собственной эротической активности и в неприязни к партнеру.

**Комплекс Копошка.** Выражается в крайнем проявлении пассивной подчиняемости, психологической вялости, безынициативности женщины, покорности в отношениях с мужчинами. Данный комплекс сопряжен с комплексом неполноценности, недостатком жизненной активности. При этом интеллектуальный уровень и волевая сфера личности остаются совершенно нормальными.

**Комплекс Ксантиппы.** Проявляется чрезмерным, болезненным стремлением к правильности и порядку, стерильной чистоте, выходящим за разумные пределы. Эта страсть становится единственной, поглощающей иные влечения, в том числе сексуальные. Женщины с синдромом Ксантиппы отличаются отсутствием чувства юмора, подчеркнутым пуританством и эмоциональным уплощением. Синдром возникает во второй половине жизни у женщин с так называемым "трудным характером", не познавших настоящей любви и чувственных отношений, с сублимацией в чрезмерное соблюдение нравственных принципов (как она их понимает), прямолинейность и по своему понимаемую праведность.

**Комплекс Медеи.** Этот комплекс ревности и мести получил свое название по имени дочери царя Колхиды волшебни-



*Четыре ведьмы. XVI в.  
Альбрехт Дюрер*



цы и красавицы Медеи. Влюбившись в Ясона – предводителя аргонатов, она помогла ему добыть золотое руно и последовала за ним в Грецию. Когда же Ясон собрался жениться на другой женщине, она отравила соперницу, убила двух своих детей от Ясона и скрылась на колеснице своего деда – бога Солнца Гелиоса. В реальной жизни женская месть из-за ревности может приводить к заведомо ложным обвинениям ревнуемого объекта в изнасиловании и т. п., к убийству на почве ревности.

**Комплекс Мессалины.** Этот комплекс присущ женщинам, которые считают, что мужчин привлекает лишь образ страстной, чувственной и сексуально возбудимой женщины с повышенным сексуальным тонусом, предъявляющей повышенные эротические требования к партнеру, оргиастической, склонной к промискуитету. Комплекс может быть связан с нимфоманической фригидностью или быть женским вариантом донжуанства.

**Комплекс Медузы Горгоны.** Выражается в сочетании у женщины жестокости с силой воли при отсутствии внешней красоты. За этими качествами обычно кроются безысходное одиночество, неустроенность сексуальной и семейной жизни.

**Комплекс одиночества.** Характеризуется стойким чувством безвозвратной утраты счастья, радости бытия и возможности материнства. Возникает обычно у женщин в молодые и зрелые годы, не желавших иметь детей из эгоизма или боязни потерять любовь мужа. Предпосылки развития комплекса закладываются еще в детстве в результате воспитания, формирующего нарциссизм и эгоизм. Появляется в период, когда кончается молодость и происходит переоценка ценностей, возникает потребность материнства, но этой возможности уже нет. Комплекс характеризуется невротическими расстройствами, постоянной фиксацией на бесцельности, бессмысленности и безотрадности собственного существования, депрессией.

**Комплекс Рыцаря и Развратника.** Суть комплекса заключается в том, что женщина хочет одновременно найти в мужчине и рыцаря, и развратника. Комплекс этот разделен на два разных типа. "Рыцарь" воплощает мужественность, вызывает доверие, чувство безопасности, опоры у чувственной, невинной, романтической натуры. "Развратник" воплощает грубую мужскую силу, имеет импульсивный, буйный темперамент, гиперсексуален. "Рыцарь" годится в мужья. "Развратник" нужен для романа. Противоречивое представление о мужском образе обусловлено воспитанием, характерным для европейской культуры, когда мужу приписываются одни черты, а любовнику – другие.

**Комплекс Титании.** При наличии этого комплекса женщина-нарцисс создает в своем воображении образ идеального мужчины, которого она ищет всю жизнь. Мужской идеал формируется под влиянием персонажей из литературы, фильмов. Определенные литературные герои, актеры включаются в сексуальную фантазию. Даже в процессе полового акта женщина может представлять себе, что находится в постели не с мужем или сожителем, а с воображаемым героем. Чем боль-

ше образ мужа отходит от воображаемого образа, тем более он за это наказывается и отвергается.

С возрастом появляется чувство потери смысла жизни, шанса, который должен был реализоваться в замужестве, утраченных иллюзий. В этом женщина обвиняет своего мужа, явно преувеличивая собственную значимость, при этом у нее появляется склонность к созданию легенд о себе.



*Всё в прошлом (1889). В.М. Максимов (1844–1911). Третьяковская галерея*

Она любит рассказывать о знакомствах в молодости с интересными людьми, которые сейчас достигли высокого социального положения, но, к сожалению, эти знакомства не завершились браком из-за некоторого стечения обстоятельств, который, несомненно, был бы более удачным, чем реальный брак.

**Комплекс Электры.** Данный комплекс является женским вариантом эдипова комплекса, символизирующий мстительное чувство к матери за преданную любовь к отцу (переплетение историй Агамемнона и Эдипа). По существу комплекс представляет собой перенос любви на отца при негативном отношении к матери.

### 4.3. Общие сексуальные комплексы

Общие сексуальные комплексы характерны как для женщин, так и для мужчин.



**Комплекс детства.** Под этим комплексом понимают подсознательное стремление человека к инфантильности с ощущением полной защищенности и безмятежности, что расценивается как форма защиты от реальной жизни и пугающей самостоятельности. В результате человек оказывается несостоятельным в личной и социальной жизни. При лидерстве матери контролируется даже интимная жизнь "взрослого ребенка".

**Комплекс жертвы.** Развивается у жертв сексуального насилия в силу заниженной самооценки. Проявляется склонностью винить себя или других людей, внешние обстоятельства во всех своих неудачах и слабостях. У такой женщины может развиться убежденность в том, что ей фатально предназначено быть жертвой сексуального преступления. Возможно, что это убеждение не лишено рациональной основы, так как в силу виктимизации, и аутоагрессивного поведения такие личности находятся в высоком риске повторных эпизодов сексуального насилия.



*Оргия либертинов  
с бесами.  
Гравюра XVIII в.*

**Комплекс "западной культуры".** Это полностью неосознаваемый или частично осознаваемый комплекс, приобретаемый уже сформировавшейся личностью в условиях урбанизации. Комплекс заключается в механистическом отношении к сексу, в котором чувственный компонент заменяется техникой полового акта, игнорированием эмоций партнера, в неприятии самого понятия любви, скептическим отношением к данному понятию. Для лиц с этим комплексом характерны: промискуитет, агрессивный коитус, скепсис по отношению к индивидуальным различиям в сексуальных отношениях, культ "сексуального модерна" (групповой секс, обмен партнерами и т. п.), то, что ранее называли либертинажем.

**Комплекс Каина.** В сексуальных отношениях этот комплекс провоцируется изменой своему постоянному сексуальному партнеру или супругу с возникновением в последующем стойким чувством своей вины. Характеризуется непреходящим раскаянием "виновного" с переоценкой тяжести совершенного деяния, занижением самооценки, ощущением презрительного отношения окружающих к нему, что создает напряженность в отношениях, замкнутость, подавленность.

**Комплекс неполноценности.** Комплекс формируется в детстве. Проявляется подсознательным представлением о своих реальных и

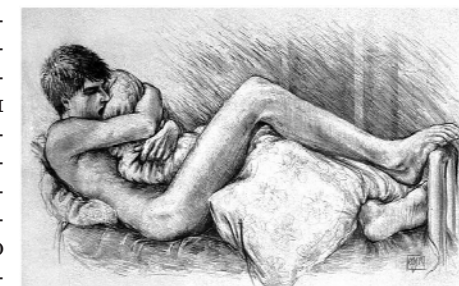
мнимых дефектах тела и (или) интеллектуальных возможностях. Это один из наиболее частых и стойких психологических комплексов, определяющих структуру личности. Чувство неполноценности, убежденность в низком уровне своих возможностей, способностей, в отталкивающих внешних данных и т. д. определяют невротический склад личности, формируют патологическое честолюбие, мстительность. В некоторых случаях наблюдается компенсаторное стремление к жизненным успехам (славе, богатству, продвижению по социальной лестнице, сексуальным "победам"), приобретающее характер сверхценной идеи, при этом способы достижения цели могут входить в противоречие с общественной моралью и нравственностью. Более успешные люди начинают восприниматься как личные враги. Малейшие неудачи усугубляют комплекс, ведут к постоянному ощущению неудовлетворенности своих притязаний и потребностей, враждебности окружающего мира.

**Онанистический комплекс.**

Проявляется в подростковом возрасте чувством вины за тягу к мастурбации, совершение мастурбаторных актов, а также страхом перед возможными неблагоприятными для здоровья последствиями мастурбации. Истоки комплекса лежат в пуританском воспитании, отсутствии адекватного полового просвещения, в убежденности вреда мастурбаторных актов и потери спермы, которые имеют связь с древними религиозными воззрениями, распространенными и по сей день. Неосознанный характер переживаний, с одной стороны, и порицание онанизма — с другой, ведут к невротизации подростка. Он постоянно переживает чувство греха, загрязненности, виновности, от которого не может освободиться. В психоанализе этот комплекс имеет иной смысл.

**Оральный комплекс.** Проявляется в сохранении подсознательного влечения к совершению сосательных движений у детей и подростков, что рассматривается в психоанализе как сублимация психоэротического удовольствия от ласк материнской груди. Проявляется, например, в машинальном или неконтролируемом сосании уголка воротничка рубашки, различных предметов, пальцев. Может быть признаком невротизации.

**Комплекс паники закрывающихся дверей.** Проявляется у женщин и у мужчин, особенно у гомосексуалов после, 40 лет жизни и состоит во всевозрастающем страхе перед утратой своей привлекательности. Женщина (или мужчина) стремится выглядеть моложе. Ее одежда, стиль жизни должны провоцировать обожание со стороны муж-



*Oyvind Rauset, середина XX в.  
Норвегия*





*Диана и Апполон. Luisa Lebrén (XVIII в.). Музей Прадо, Мадрид*

чин, младших по возрасту. Она придает большое значение нарядам, романтическим знакомствам, сексу. Этот комплекс является результатом абсолютизации чисто внешней женской привлекательности, идеала молодости. Проявляется он и тогда, когда женственность связывается только с сексуальной ролью. Комплекс также может наблюдаться не только у гомосексуальных, но и гетеросексуальных мужчин.

**Комплекс провоцируемой измены** – сознательное установление сексуальных связей с другими партнерами по инициативе и при непосредственном участии постоянного сексуального партнера (жены, мужа). Этот комплекс чаще всего является проявлением девиантных сексуальных потребностей в сочетании с садомазохизмом, а также обуславливается необходимостью получения специфического сексуального возбуждения для достижения сексуального удовлетворения, например, при требовании у "неверного" партнера отчета о его похождениях.

**Комплекс Ромео и Джульетты.** Развивается в результате так называемой "любви с первого взгляда" со стремлением к скорейшему заключению брака. Потребность эта настолько сильна, что вызывает конфликты с родителями, иным окружением. Его происхождение связано с запретом добрачных контактов в средневековой Европе. Этот комплекс может встретиться там, где до сих пор сильно влияние пуританских взглядов.

**Комплекс Тристана и Изольды ("запретного плода").** Этот комплекс соединяет эротизм и беспокойство, связанное с чувством вины. Это значит, что пуритане, осуждающие добрачное сожитительство, сами, нарушив этот запрет, испытывают противоречивые чувства: чувство сексуального удовольствия и чувство вины. Последнее эмоционально окрашивает состояние психического напряжения. Когда брак заключен и сожитительство становится возможным, чувство вины исчезает, но эротизируемый объект лишается привлекательности, половое влечение к нему резко снижается. Комплекс относится к числу наиболее распространенных в культурах Запада.

Рассмотренные выше комплексы еще не являются патологией и не вызывают сексуальных нарушений. Они создают лишь фон для их развития. Подобную роль играют и сексуальные мифы, например миф "о роковой женщине", "эротическом рае", "золотом веке" и т. п. Комплексы в поведении, мифы, формируя определенные установки отно-

сительно секса, партнера и т. д., могут создавать условия, вызывающие сексуальную и партнерскую патологию, что случается довольно часто.

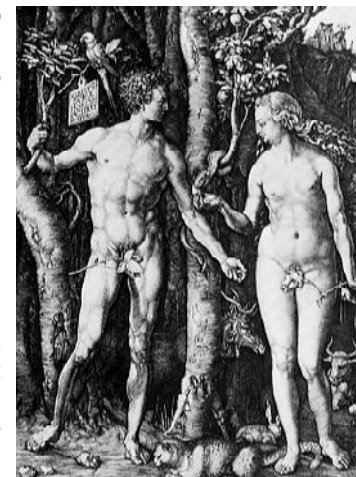
Вот некоторые из этих мифов, бытующих в западной культуре.

**Миф о "роковой женщине"** – легенда о соблазнительнице, женщине-губительнице. Существует в нескольких вариантах, в которых мужчина всегда оказывается жертвой. Миф "о роковой, фатальной женщине" характерен почти для всех культур, где доминируют мужчины. Если учитывать гомосексуальные влияния современного Запада, то в широком смысле – миф о роковом половом партнере любого пола и даже возраста.

**Миф об "эротическом рае"** – создан гедонистами и последователями Эпикура как проявление мечты о неисчерпаемых сексуальных наслаждениях, которые ждут людей после переселения в лучший мир, что не мешает их поискам такого "рая" на Земле. Например, адамиты четко знают, что такой "рай" можно создать на месте бывшего Эдема – "сада наслаждений" на территории Ирака. "Эротический рай" также является общекультурным мифом, в котором выражаются черты, характерные для той или иной культуры.

Изменения в культуре, столкновение различных пластов культуры (как это имеет место среди эмигрантов, в межнациональных браках и т. д.) образуют свои, специфические комплексы и мифы, что может создавать питательную основу для возникновения сексуальных нарушений.

В XX в. исследователи стали проявлять интерес к сексуальным и психическим нарушениям, наиболее распространенным в рамках тех или иных культур вне западного образа жизни и западного мышления, так как понятия нормы и патологии в интимных отношениях однозначно связаны с определенным культурным контекстом и не могут носить общий характер. В течение многих столетий патология, как и норма у представителей разных культур, оценивалась с точки зрения жителя Запада. Оказалось, вполне естественно, что такая система оценок ограничена спецификой мышления и не является универсальной. Сексуальные нарушения у людей существуют во всех культурах, при этом есть такие нарушения, которые наиболее характерны для определенного вида культуры, даже специфичны для них. Конечно же, есть и общие моменты. Например, влияние хронического алкоголизма, наркомании на сексуальную жизнь независимо от расы и культуры везде



*Адам и Ева. XVI в. Альбрехт Дюрер*



одинаково. Но существуют нарушения, которые вообще трудно объяснить с точки зрения сознания человека Запада. Здесь важно еще и понятие "нарушение табу".

#### 4.4. Экзотические сексуальные комплексы

**Амок.** В популярных словарях слово "амок" определяется как состояние сильного, взрывного возбуждения, утрата здравого рассудка, эротическое ослепление. Этот термин пришел к нам из малайского языка и буквально переводится как "вовлечься с бешенством в борьбу". Состояние амока характеризуется резким возбуждением и крайней степенью агрессивности. Такое состояние нередко встречается в культурах Юго-Восточной Азии.

Причиной Амока является так называемая культура стыда. Как правило, причиной агрессии являются сексуальные проблемы, особенно измена партнера, ненависть к соблазнителю жены и т. п. Мужчине, например, при сексуальной измене партнерши становится невыносимо стыдно за себя. Его сознание изменяется, появляется непереносимое чувство обиды, позора за свою "мужскую несостоятельность", страх осмеяния. Чувство своего позора и своей вины вытесняется обвинением общества, своих знакомых и т. д. Индивид проявляет свою взрывную агрессивность по отношению к другим, подсознательно оберегая свое чувство вины и стыда. Если вначале он способен подавлять агрессию, то, постепенно накапливаясь, она приводит к взрыву и совершению противоправных действий, как правило, в состоянии невменяемости, иногда с большим количеством жертв. Например, в начале 2007 года студент южнокорейского происхождения после измены своей партнерши убил в одном североамериканском университете более 30 человек, преимущественно своих знакомых.

Похож на Амок комплекс под названием "**Катар**", но он характерен для жителей Полинезии и связан с употреблением алкоголя и хронической сексуальной неудовлетворенностью.

**Комплекс Коро.** Комплекс Коро берет своё название из малайского языка, а истоки – из влияния даосизма; он распространен среди китайцев, живущих в Юго-Восточной Азии, а также среди жителей Малайзии и Индонезии, чаще встречается у мужчин. Суть синдрома заключается в остром чувстве страха, паники, вытекающего из ощущения, что половые органы (молочные железы у женщин) втягиваются внутрь тела, в брюшную полость. Считается, что за втягиванием половых органов последует смерть. Люди руками (даже палочками для еды) и при помощи мастурбации пытаются противодействовать этому в том месте, где появились эти острые ощущения. Состояние панического страха сопровождается обычными для него симптомами: сознание сужается, в результате чего пострадавшие испытывают растерянность, ощущают оглушенность, не понимают до конца, что про-

исходит; учащается дыхание, сердцебиение, усиливается перистальтика кишечника, может наблюдаться тошнота, головокружение, непроизвольные или мало контролируемые мочеиспускание, дефекация, обморочное состояние.

Комплекс Коро может быть одним из симптомов некоторых психических заболеваний, но встречается и самостоятельно, изредка даже у европейцев, которые никогда не слышали об этом комплексе и о даосизме. Так, в Польше наблюдали 6 случаев комплекса Коро, есть данные и о наблюдениях его у европейцев; 3 случая комплекса Коро описали даже у евреев – жителей Израиля, в двух случаях это были эмигранты: один из Йемена, другой из Грузии.

**Хва-Биунг.** Содержание комплекса – острый страх и неконтролируемая паника. Он проявляется у женщин корейского происхождения. Ему сопутствует бессонница, раздражительность, удушье, боли в животе, страх смерти. Причиной, как правило, являются сексуальные проблемы, особенно с изменой партнера.

**Indian Dhat Syndrome.** Комплекс проявляется у мужчин в индусской культуре. Его признаки – депрессия, различные страхи, в том числе страх смерти. Основное то, что мужчина постоянно боится извержения спермы, которая в данной культуре, да и вообще в Южной и Юго-Восточной Азии, в Океании рассматривается как эликсир жизни. Поэтому семяизвержение ведет, согласно бытующим представлениям, к невозвратимой утрате жизненной энергии, к заболеваниям и смерти. Естественно, что о половой жизни в какой-либо форме не может быть и речи. Непроизвольная поллюция приводит к панике, неконтролируемым действиям, иногда с негативными и даже общественно опасными последствиями.

На вышеописанный комплекс несколько похож так называемый "**The Spermatorrhoea Syndrome**", распространенный в Юго-Восточной Азии, особенно среди китайцев, но без общественно негативных последствий. Комплекс берет начало в древней китайской религии – даосизме.

**Латах.** Комплекс впервые описан при наблюдении малаек. Он проявляется чрезмерной внушаемостью, копролалией (навязчивым стремлением говорить людям непристойности), депрессией, а также серией неожиданных высказываний в обществе, отличающихся вульгарным, неприличным содержанием. Этот комплекс развивается у женщин, не имеющих сексуальных партнеров или не удовлетворенных ими и своей сексуальной жизнью. Таким образом, этот комплекс служит своеобразной заместительной формой получения сексуального удовлетворения, недостающих биологических удовольствий.

В России есть нечто похожее. Мы встречались с так называемой "икотницей" у жительниц глухой деревни Пинежского района Архангельской области (вместо копролалии при людях возникает длительная интенсивная икота). Кроме того, Латах явно наблюдается в

проявлениях "бесовской одержимостью" у православных, малообразованных женщин, нередко психически больных, имеющих интеллектуальную недостаточность, особенно в момент посещения церкви, при выполнении религиозных обрядов, например, "изгнания беса". Что-либо подобное явно можно встретить и в других местностях. Вероятно, и в скатофилии (навязчивом стремлении говорить людям непристойности по телефону) во многих случаях изначально находится этот комплекс.

Существует много других культурально обусловленных "экзотических" комплексов, но мы их здесь не рассматриваем, так как они представляют собой лишь медицинские проблемы.

#### 4.5. Феномен поздней девственности

В сексуальной жизни человека большое значение имеет понятие девственности.



*Отдыхающая девушка.  
Франсуа Буше, XVIII в.*

Отношение к девственности во все времена и во всех культурах было различным. Христианство связывало девственность с духовной чистотой, нравственным совершенством – *целомудрием*. Целомудрие являлось тем идеалом, к которому надлежало стремиться. В настоящее время произошла переоценка шкалы нравственных ценностей, сохранение анатомической девственности до вступления в брак стало не столь значимой самоцелью, какой было ещё недавно.

Известно, что возможность совокупления девочки с подростком без травмы анатомических образований половых органов может появиться уже с 9–10 лет (до этого возраста девочки обычно не способны к половому сношению).

Способность к совокуплению с взрослым мужчиной появляется с 11–13 лет, иногда раньше; с 13 лет все девочки становятся способными совершать половые акты. С морфофункциональной точки зрения наиболее благоприятный для дефлорации возраст 15–19 лет. Сохранение анатомической девственности после 20–22 лет ведёт к довольно быстрой перестройке соединительнотканной основы девственной плевы со склерозированием волокнистого каркаса, потерей эластичных волокон, следовательно, со снижением её пластических свойств. Ввиду того обстоятельства, что сохранение анатомической девственности после 22-летнего возраста выходит за границы анатомофизиологической нормы, в конечном итоге

приводит к выраженным морфологическим изменениям входа во влагалище, препятствующим возможной дефлорации в дальнейшем и осложняющим её, можно предположить наличие аномалии и в структуре личности девственниц.

Нами установлено, что пуританское мировоззрение не в обязательном порядке связано с девственностью, но не менее 2/3 девственниц ярко проявляют его. Так, например, девственницы, особенно асексуальные и аноргазмичные, достоверно чаще высказывали отрицательное отношение к добрачной дефлорации, внебрачной сексуальной активности, нудизму, порнографии. Однако девственницы, в целом, более положительно воспринимают порнографию, чем "условно нормальные" женщины, вероятно, как средство психосексуального стимулирования для достижения мастурбаторной разрядки.

Полная асексуальность без осознания соответствующих потребностей, без мастурбации и иных сексуальных действий проявляется лишь у десятой части девственниц. Остальные имеют различные сексуальные потребности, осуществляют те или иные сексуальные действия, половина девственниц испытывают оргазмические ощущения, в основном, в процессе мастурбации. Однако в целом для девственниц характерен довольно низкий диапазон сексуальной приемлемости (максимум 2–3 формы полового поведения).

Асексуальные и аноргазмичные девственницы, как правило, не курят, значительно ограничивают употребление алкоголя, причём половина девственниц вовсе его не употребляет. Асексуальные и аноргазмичные девственницы обычно тяготеют к необходимости разрешения проблем, связанных с сексуальностью, и проявлениями своей сексуальности, хотя считают себя психологически адекватными в половом отношении в противоположность, к примеру, фригидным женщинам, у которых наблюдается тенденция к ощущению себя психически неполноценными. Отношение к мастурбации среди девственниц полярно различается в зависимости от диапазона сексуальной приемлемости и способности к достижению оргазма.

Благоприятной почвой для формирования пуританских взглядов, вероятно, явился достоверно более низкий образовательный уровень матерей девственниц, в отличие от матерей "условно нормальных" жен-



*Туалет Венеры (1649–1651).  
Диего Веласкес (1599–1660).  
Национальная галерея, Лондон*

щин, что обычно и способствует асексуальному пуританскому воспитанию. Половое просвещение и обнажение родителей перед детьми и детей противоположного пола друг перед другом в родительских семьях девственниц практически не допускается.

Кроме пуританских воззрений, заместительно оправдывающих своеобразный стиль жизни и сохранение девственности в форме жизненно ценных установок, а также отличий по некоторым социально-психологическим параметрам, выявляются достоверные отличия девственниц от "условно нормальных" женщин по многим шкалам ММРІ.

Таблица 1

**Сравнительная характеристика представителей "условной нормы" и девственниц старше 22 лет по шкалам ММРІ**

Шкалы ММРІ	«Условно нормальные» женщины (n = 100)	Девственницы (n = 36)	P
L	47,4±0,7	48,9±1,5	–
F	63,0±1,2	68,6±2,1	< 0,001
K	54,3±0,9	51,2±1,5	–
1	55,4±0,8	56,7±1,1	–
2	57,7±1,0	62,0±2,1	< 0,05
3	52,2±0,9	54,0±1,5	–
4	58,7±1,1	60,7±1,6	< 0,05
5	55,7±1,0	52,5±1,6	–
6	55,2±1,2	58,7±1,8	< 0,01
7	55,3±1,1	60,8±1,8	< 0,001
8	59,6±1,3	66,5±2,1	< 0,001
9	59,1±1,1	60,3±1,6	–
0	56,9±0,9	62,1±1,4	< 0,001

Сравнительная характеристика лиц "условной нормы" и девственниц старше 22 лет показывает достоверные, глубокие и принципиальные различия в структуре личности последних. Здесь следует отметить, что у 69,5% девственниц значения по 8-й шкале превышают уровень Т 70, достигая в некоторых случаях Т 100–110.

Совокупность повышенных значений этих шкал указывает на смешанный тип реагирования, проблемную внутриличностную ситуацию, внутренний конфликт, который компенсируется до определенного времени. В целом, профиль девственниц характеризуется как пограничный. С одной стороны, это – следование каким-либо устоявшимся моральным принципам (ригидность, способствующая закреплению пуританских взглядов) и неспособность гибко изменить психотравмирующую ситуацию, с другой – нарастающая тревожность и пессимистич-

ность, которые могут создавать предпосылки для развития психосоматической патологии. Положение усугубляется достаточно высоким уровнем интроверсии, что предполагает накопление негативных переживаний, обращённость в мир своих субъективных переживаний без наличия психосексуальной разрядки. Повышенные значения шкалы F в сочетании с таковыми шкал 4-й, 6-й и 8-й отражают дисгармоничность и низкую конформность личности. При отсутствии условий для коренного изменения ситуации предпосылки к развитию патологии, вероятно, могут усугубляться по типу "замкнутого круга".

Не менее интересно сравнение профилей девственниц и женских сексуальных девиантов. По сравнению с основной массой обладательниц сексуальных девиаций и парафилий оказалось, что девственницы имеют достоверные отличия от них в сторону повышения лишь по шкале L ( $p < 0,05$ ), без существенной разницы по другим показателям, с совпадением уровней тревожности, импульсивности и небольшой, недостоверной разницей в сторону повышения уровня индивидуалистичности. Профиль девиантов ближе к конкордантной норме, по сравнению с девственницами, что заставляет задуматься о выраженности негативного влияния искусственно сдерживаемой сексуальности. Кроме того, девственницы менее искренни. По остальным параметрам принципиальных различий нет, хотя абсолютная разница в подъеме определенных шкал показывает, что девственницам присуща акцентуация гипостенических и стенических признаков реагирования.

Относительная психогенная асексуальность девственниц в результате сильных психотравмирующих переживаний может иметь место в каждом пятом случае. Так, 15,5% девственниц отмечали покушение на изнасилование в возрасте 15–19 лет, ещё 9% подвергались развратным действиям в малолетнем возрасте. Не исключено, что сексуальные нападения могли быть неосознанно спровоцированы девушками благодаря повышенным уровням их импульсивности и индивидуалистичности, при этом ригидность предполагала снижение возможности гибкого изменения поведения в неблагоприятно развивающейся ситуации.

Возможно, далеко не последней причиной длительного сохранения девственности может быть неосознание индивидуумом своей гомосексуальной сущности, чему в немалой степени способствует пуританское воспитание и отсутствие



Изгнание из рая.  
Мазаччо  
(1401–1428)



## СОЦИАЛЬНО-ПРАВОВЫЕ АСПЕКТЫ НЕКОТОРЫХ ВИДОВ И ФОРМ ДЕВИАНТНОГО СЕКСУАЛЬНОГО ПОВЕДЕНИЯ



*"Этот бесстыдный, встречая женщин, любил задирать свой хитон и показывать им то, что находилось под ним".*

**Элиан**

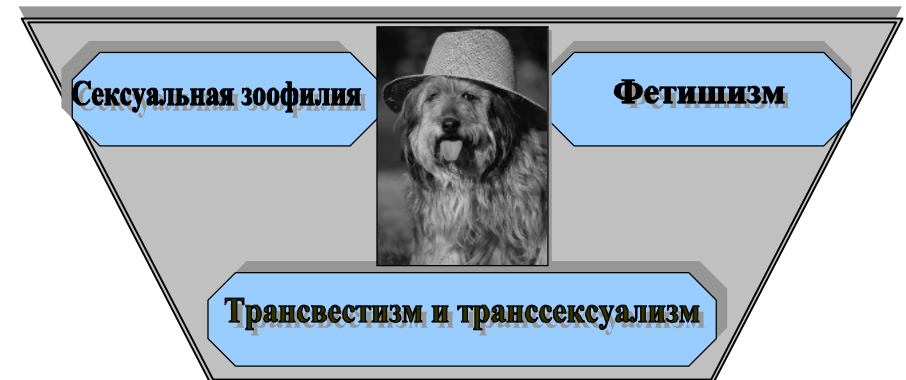
достаточного полового просвещения. Эту мысль подтверждает высокий уровень (не менее трети) осознанной, но нереализованной бисексуальности у фригидных женщин и осознание своих гомоэротических влечений 18,5% девственниц. Имеет место и чистый гомосексуализм, и бисексуальные влечения, при этом часть девственниц реализуют свои гомоэротические потребности в соответствующих контактах. 8% сохраняют лишь свою анатомическую девственность, практикуя оральногенитальные контакты (как фелляцию, так и куннилингус), небольшое количество девственниц имели сексуальные контакты с животными (куннилингус языком собаки).

Таким образом, можно говорить о распространённости среди девственниц не только соматогенной, но, в первую очередь, психогенной ретардации, связанной с пуританскими взглядами, высокими уровнями ригидности психических процессов и патохарактерологическим развитием личности. Сохранившие анатомическую девственность после достижения 22-летнего возраста, в целом, являются погранично аномальными личностями. Поздняя девственность (после 22 лет) в современном обществе не может расцениваться как вполне нормальное явление ещё и потому, что связана с началом регрессивных морфофункциональных изменений половых органов и риском развития психосоматической патологии.

Когда человек не может реализовать свое сексуальное влечение в полноценном половом акте с партнером противоположного пола, он вынужден искать компромиссный путь между собственными биологическими потребностями и нормами, налагаемыми обществом, в котором он живет.

Бывает, что в силу биологической предрасположенности или в результате своеобразного воспитания одна из сексуальных тенденций приобретает самодовлеющий характер. В этом случае появляются отклонения в половом поведении, которые проявляются в попытках реализации только одной формы в ущерб так называемым нормативным сексуальным контактам, вплоть до деструктивности, болезненной извращенности полового чувства.

### Отклоненные формы полового поведения относительно объекта влечения



#### 5.1. Сексуальная зоофилия

Сексуальные действия человека с животными – явление древнее, нашедшее отражение в мифологии, исторической и художественной